

KiK○ NEWS

飛騨 古川祭



「依存防止対策」支援活動スタート～機構臨時社員総会で議決
東日本大震災から9年目に～津波被害から立ち上がったホール



飛騨 古川祭

毎年4月19日の夜、飛騨地方の長かった冬に別れを告げるように起し太鼓(おこしだいこ)と呼ばれる大太鼓が鳴り響く。翌20日は祇園祭の山鉦を思わせるような絢爛豪華な屋台(山車)9台が町中を巡行する。

平安時代創設といわれる気多若宮神社(けたわかみやじんじゃ)の例祭古川祭(ふるかわまつり)。人口1万6000人。標高700mの飛騨市古川町で江戸時代から300年近く続く奇跡のような祭だ。古色蒼然とした神社は2016年公開の新海誠監督のアニメ「君の名は。」で瀧が、三葉を探して訪れた神社のモデルになった。

直径80cmの大太鼓には神社の社紋「蔦三つ葉葵(表紙)」。屋台はいずれも初代は江戸時代に製作された。隣りの高山市で同じ4月に行われる高山祭と華やかさを競い合い、どちらも国の重要無形民俗文化財、ユネスコ無形文化遺産に登録されている。(N)

CONTENTS

4 April
2019

「依存防止対策」支援活動スタート～機構臨時社員総会で議決	1
東日本大震災から9年目に～津波被害から立ち上がったホール	6
機構の窓から『「はやぶさ2」の快挙と謎のオウムアムア』	14
店長に求められる知識「顧客サービスV」	15
銀世界の裏129「二段攻撃」	18
会社分割とその手続について 三堀 清	22
データでみるパチンコ業界	25
お知らせ	28

機構臨時社員総会で議決

一般社団法人遊技産業健全化推進機構の臨時社員総会が

3月11日、東京都内で開かれ、

「依存防止対策への取り組み状況を確認する調査」（依存防止対策調査）を開始することを議決した。

調査に対する「承諾書」を提出したホールを訪問し、

ポスター掲出の有無などをチェックする形式で、

新たな調査開始のために定款の一部を変更した。

同日開催された理事会で「調査実施要綱」も承認されたことから、

様々な準備が整い次第、調査を開始することになる。

「依存防止対策」 支援活動スタート

「依存防止対策調査」の開始決定！

定款の一部変更の件などが可決

臨時社員総会で審議されたのは、1月16日の機構定例理事会で決議された「依存防止対策への

取組み状況を確認する調査の実

施要綱」も承認可決されており、依存防止対策調査の開始に向け

た手続きが終了した。

の取組み状況を確認する調査（依存防止対策調査）を実施するため、「定款の一部変更の件」等。これは原案を一部修正し、承認可決、遊技産業健全化推進機構が依存防止対策調査を開始することが決定した。

定款の主な変更点は 新たな調査のため、第4条(事業)3号に「依存防止対策への取組み状況の確認に関する事業」を入れ、承諾書に基づく調査(イ)、承諾書の提出状況等の一般への公開(エ)などで、これに合わせ全体の条文の細部を調整した。

また、この日に開催された定

依存防止対策調査承諾書管理番号

依存防止対策への取組み状況を確認する調査への承諾書（法人用）

年 月 日

一般社団法人遊技産業健全化推進機構 代表理事 殿

法人名

法人所在地

法人代表者 会社印

店舗名

店舗所在地

当社は、ギャンブル等依存症対策基本法（以下単に「基本法」という。）の目的、基本理念等を正しく理解し、関係事業者としての責務を果たすとともに、依存防止対策への取組みの一環として、一般社団法人遊技産業健全化推進機構（以下「機構」という。）の定款、要綱等の趣旨に賛同し、機構が実施する依存防止対策への取組み状況を確認する調査（以下「依存防止対策調査」という。）を承諾する証として、下記事項を認諾し、本承諾書を提出します。

記

1. 当社は、営業時間の内外を問わず、随時、無通知、かつ撮影機器等を使用した必要な方法等により、不正改造根絶に向けた機構の立入検査と同時に、又はこれとは別に独立したかたちで機構が実施する依存防止対策調査を、当社の店舗が受けることを承諾します。
2. 当社は、前項に定める依存防止対策調査の結果等について、機構が別途「依存防止対策への取組み状況を確認する調査実施要綱」に定める行政機関、関係団体等に提供すること等を含め、機構が執る措置に同意します。
3. 当社は、基本法に掲げられた関係事業者の責務を果たすとともに、遊技業界全体ですすめる依存防止対策への取組みに参画します。
4. 当社は、当社の全従業員及び当社の店舗において業務に従事するすべてのものに対し、本承諾書の趣旨を周知し、その遵守を徹底することを約します。
5. 当社は、新たに店舗を開設した場合には、当該店舗に係わる承諾書を速やかに機構に提出します。
6. 当社は、当社の機構への本承諾書の提出状況及び、本承諾書に記載した情報等を、機構がホームページ等で公開することにも同意します。

以上

依存防止対策調査については、今後、当機構ホームページ等で情報を開示させて頂くとともに、新たに「依存防止対策調査専用ホームページ」を開設し、臨時社員総会で決議された定款の一部変更の件に加え、ぱちんこホール経営者の方に提出頂く予定の「承諾書」、そして依存防止対策調査の方法などをまとめた「依存防止対策への取組み状況を確認する調査実施要綱」、「調査チェック表」等も掲載させて頂く予定です。

経営者の皆様へ 新規事業に理解と協力を

ぱちんこホール経営者の方をはじめ、業界関係者の皆様には是非、当機構が取り組みを開始する新規事業「依存防止対策調査」へのご理解とご協力をお願い申し上げます。

ぱちんこホール経営者の方に

依存防止対策調査承諾書管理番号 _____

依存防止対策への取組み状況を確認する調査への承諾書（個人用）

年 月 日

一般社団法人遊技産業健全化推進機構 代表理事 殿

店 舗 名 _____

店 舗 所 在 地 _____

店 舗 代 表 者 _____

印

私は、ギャンブル等依存症対策基本法（以下単に「基本法」という。）の目的、基本理念等を正しく理解し、関係事業者としての責務を果たすとともに、依存防止対策への取組みの一環として、一般社団法人遊技産業健全化推進機構（以下「機構」という。）の定款、要綱等の趣旨に賛同し、機構が実施する依存防止対策への取組み状況を確認する調査（以下「依存防止対策調査」という。）を承諾する証として、下記事項を認諾し、本承諾書を提出します。

記

1. 私は、営業時間の内外を問わず、随時、無通知、かつ撮影機器等を使用した必要な方法等により、不正改造根絶に向けた機構の立入検査と同時に、又はこれとは別に独立したかたちで機構が実施する依存防止対策調査を、私の店舗が受けることを承諾します。
2. 私は、前項に定める依存防止対策調査の結果等について、機構が別途「依存防止対策への取組み状況を確認する調査実施要綱」に定める行政機関、関係団体等に提供すること等を含め、機構が執る措置に同意します。
3. 私は、基本法に掲げられた関係事業者の責務を果たすとともに、遊技業界全体ですすめる依存防止対策への取組みに参画します。
4. 私は、私の経営する店舗の全従業員及び私の店舗で業務に従事するすべてのものに対し、本承諾書の趣旨を周知し、その遵守を徹底することを約します。
5. 私は、新たに店舗を開設した場合には、当該店舗に係わる承諾書を速やかに機構に提出します。
6. 私は、私の機構への本承諾書の提出状況及び、本承諾書に記載した情報等を、機構がホームページ等で公開することにも同意します。

以上

新たな事業の概要

● 全国のぱちんこホールが実施している依存防止対策への取組み（ポスター貼付等）状況を**確認（調査）**させて頂きます

ご提出頂く「承諾書」は、当機構が委託した専門の業者から直接、営業所の管理者の方宛にお送りする予定です。承諾書が届いたばちんこホール経営者の方は、所定の事項等をご記入頂き、返信用封筒で委託業者宛てのご返送をお願い致します。

● **準備が整い次第、全国のぱちんこホールに対して、新たに機構検査員がホール内で依存防止対策への取組み状況を確認することを承諾する旨が記載された「承諾書」を送付し、代表者の方に記名・押印等を求めます**

「承諾書」の発送開始は4月

機構臨時社員総会で議決

5月を予定しております。

なお、現在、全国のぱちんこホールから提出された「誓約書」に基づく立入検査活動と、今回、提出をお願いする「承諾書」に基づく依存防止対策調査は別な事業として実施させて頂きます。

各ぱちんこホール宛にお送りする書類等（予定）

- ① 案内文（記入方法等）
 - ② 承諾書（法人用・個人用）
 - ③ 返信用封筒
 - ④ 変更後の定款
 - ⑤ 依存防止対策への取り組み状況を確認する調査実施要綱（別記様式のチェック表等を含む）
- ※承諾書の配送、返送、登録等は当機構が契約した委託業者の対応とさせて頂きます。
- ↓
準備が整い次第、全国のぱちんこホールの管理者の方宛に依存防止対策調査が可能となる「承諾書」セットを発送予定です。さらに当機構本部内に、本

件事業等に関する問合せ窓口を設置し、当分の間、関係者の方からのお問い合わせ等に対して職員が対応します。

●承諾書の提出（返送）がなされたぱちんこホールに対して、依存防止対策調査を開始します

調査項目

- ① 各種ポスターの貼付状況
 - ② 安心パチンコ・パチスロアドバイザーの配置状況等
- ※調査項目は21世紀会（業界14団体）の指定に基づき定めさせて頂きます。

●誓約書に基づく遊技機及び周辺機器（計数機）への立入検査とは違い、依存防止対策調査はあくまで任意の取り組みとして、「承諾書を提出しない」、「依存防止対策調査を拒否する」等のホールに対して制約等は一切設けません。

依存防止対策への取り組み状況を確認する調査実施要綱

（目的）

第1条 遊技業界の依存防止対策への取り組みが推進されることを目的として、この要綱に、一般社団法人遊技産業健全化推進機構（以下「機構」という。）の定款第4条第3号に定めた依存防止対策への取り組み状況を確認する調査（以下「依存防止対策調査」という。）について、その実施方法その他の必要な事項を定める。

（承諾書に基づく依存防止対策調査の対象）

第2条 機構は、機構の定款第4条第3号アに規定する承諾書（以下単に「承諾書」という。）を提出したぱちんこ許可業者等の営業所等（以下「営業所」という。）に対し、依存防止対策調査を実施する。

（機構事務局）

- 第3条 機構事務局は承諾書の收受、依存防止対策調査の実施、承諾書を提出している営業所の情報の開示及び行政機関、パチンコ・パチスロ産業21世紀会等への情報提供に関する事務を行う。
- 2 依存防止対策調査を行う要員は、「立入検査実施要綱」第5条第2項の検査要員をもって充てる。
 - 3 代表理事は、特に必要があると認める場合には、機構の役員及び職員以外の者を臨時の検査要員に任命することができるものとする。

（依存防止対策調査の方法）

- 第4条 依存防止対策調査は、依存防止対策調査を行う営業所の営業時間の内外を問わず、随時かつ無通知で、必要により撮影機器等を使用して実施する。
- 2 依存防止対策調査は、原則として複数の検査要員をもって実施する。
 - 3 依存防止対策調査は、事前に代表理事の承諾を得た営業所に対し実施する。
 - 4 依存防止対策調査は、それを行う営業所の業者又は管理者、もしくは安心パチンコ・パチスロアドバイザーその他の従業員（以下「管理者等」という。）の立会いの下で行う。
 - 5 依存防止対策調査において、検査要員は、次に掲げる事務を行うものとする。
 - (1) 検査要員の身分を示す「身分証明書」（「立入検査実施要綱」の別図1）を携行するとともに機構検査員「統一ジャンパー」（「立入検査実施要綱」の別図2）を着用すること。
 - (2) 依存防止対策調査を行う営業所の管理者等から、前号の身分証明書の提示を求められた場合には、それを提示すること。

当機構が実施する 立入検査のパターン

- ① 遊技機検査（単独実施）
 - ② 計数機検査（単独実施）
 - ③ 遊技機性能調査（単独実施）
 - ④ 依存防止対策調査（単独実施）
 - ⑤ 遊技機検査＋依存防止対策調査（共同実施）
 - ⑥ 計数機検査＋依存防止対策調査（共同実施）
- ※同一店舗において同一日に
①遊技機検査、②計数機検査、
③遊技機性能調査を組み合わせて実施することはありませ
ん。（現状の通りです）

● 依存防止対策調査による情 報提供の範囲

- ① 依存防止対策調査の「承諾書」提出ホールは、「誓約書」提出ホールとは別ドメインの当機構のホームページ（一般向けの依存防止

- (3) 依存防止対策調査を行う営業所の管理者等に対し、当該営業所から機構に提出された承諾書の写しを提示して、依存防止対策調査についての説明を行うこと。
- (4) 依存防止対策調査を行う営業所が営業中の場合には、当該営業所の管理者等に対し、当該営業所において、お客様に対し、依存防止対策調査についての説明を行うよう求めること。また、遊技中のお客様が不利益を被ることのないよう十分な配慮を行うこと。
- (5) 依存防止対策調査を行う場合には、別記様式第201号の「機構 依存防止対策調査チェック表」（以下単に「チェック表」という。）を用いて、写真撮影等必要な方法により調査を行うこと。
- (6) 依存防止対策調査終了後、当該営業所の管理者等に対し、別記様式第202号の「依存防止対策調査 終了確認書」を手交するとともに、チェック表の「依存防止対策調査終了確認書」の受取署名欄に当該営業所の管理者等のサインを求めること。

（依存防止対策調査の結果の取扱い及び承諾書情報の公開方法）

第5条 検査要員は、別記様式第201号に必要事項を記載したものをもち、依存防止対策調査の結果を検査部に報告するものとする。

- 2 検査要員は、依存防止対策調査を行う営業所が依存防止対策調査を拒否した場合は、その旨を検査部に速やかに報告するものとする。
- 3 検査部は、承諾書を提出した営業所名及び所在地を依存防止対策調査専用ホームページに掲載する。
- 4 検査部は、必要に応じて、依存防止対策調査により把握した結果を、行政機関及びパチンコ・パチスロ産業21世紀会等の関係団体、並びにパチンコ・パチスロ産業依存対策有識者会議に提供する。

（秘密の保持）

第6条 検査要員その他依存防止対策調査に従事するすべての関係者は、依存防止対策調査に関し知り得た秘密を他に漏らしてはならない。

（その他）

第7条 その他、この要綱に定めのない事項は、代表理事が定める。

附 則

この要綱は平成31年3月11日から施行する。

対策調査専用)に「営業所名」及び「所在地」を掲載させて頂きます。

依存防止対策調査専用ホームページも、準備が整い次第、開設を予定しております。

② 依存防止対策調査の結果は、

必要(要請等)に応じて、行政機関、及びパチンコ・パチスロ産業21世紀会並び

にパチンコ・パチスロ産業

依存対策有識者会議に提

供する予定です。

↓ 当機構の対応としては、ば

ちんこホールにおける現認調査の範囲にとどめます。

なお、臨時社員総会において、

新年度の事業計画並びに予算、

そして新年度の経費負担額につ

いていづれも承認可決された。

から9年目に

津波被害から立ち上がったホール



東日本大震災から8年が経過、9年目に入った。
マグニチュード9.0と観測史上最大の地震と津波により、
東北地方を中心に1万5000人を超える犠牲者が出た大災害。
東電福島第一原発事故も重なり、各地に避難している方々は未だ約5万人、
仮設住宅に入居したままの方も3400人余に上る。
被災地では土地のかさ上げ工事などが行われ、新たな街作りが進んでいるが、
完全復旧にはまだ時間がかかるとみられている。
津波で水没しながらも立ち直った岩手のホールを紹介するとともに、
宮城など各地の現況を報告する。
3.11を忘れてはいけない。

ジャムフレンドクラブ エース久慈

ドーン！

衝撃音が空気を震わせた。

「雷が落ちたような音でした」。

岩手県久慈市にあるホール「ジャムフレンドクラブ エース久慈」のスタッフ、大向しのぶさんはこう振り返る。

川の水が急速に引き、押し寄せ、海水とぶつかった音だった。

津波は川の流れを押し返し逆流、海岸から襲来した濁流とともに街を呑み込んだ。

2011年3月11日。三陸海岸
一帯を襲った津波は多くの被害を
各地にもたらした。同店も店舗が
水没したが、復旧し、教訓を生か
しながら営業を続けている。大災
害にどう対応したのか。2月末、
現地を訪れた。東京から新幹線と
八戸線を乗り継いで三陸海岸沿い
を走り、久慈駅まで約5時間の行
程だった。天候は晴れ。最低気温
は氷点下2度。積雪は見られない
が、寒い。

雷鳴のような衝突音
お客さんを
避難誘導

東日本大震災



大向さん



渡部さん



多くの障害を乗り越えて

ジャムフレンドクラブ エース久慈

同店（工藤浩稔店長）は岩手や青森などでホールを展開する「ジャムフレンドクラブ・グループ」（朴鉄勇代表、本社・久慈市）傘下、パチンコ360台、スロット196台を設置する複合店である。ホールスタッフは20人。白とベージュの壁面の店舗を駐車場が取り巻いており、店内に入るとダウンジャケットやジャンパーを着込んだ男性やジーンズにブーツを履いた主婦らしき女性らが遊技機に向かっている。ほぼ満席の島もある。

震災当日同店にいた大向さんや、久慈川を挟んだ反対側にある「ジャムフレンドクラブ久慈」に勤務していた渡部秋幸さんらに話を聞いた。

その日店内は賑わっていた。お客さんは約300人。大向さんはフロア業務でスロットの島にいた。14時46分18秒。大きな揺れが襲った。震度5弱。揺れが何回か続く。玉やメダルが散乱する。「目眩だと思いました」。約10分後に電気が止まる。「外に避難して下さい」。スタッフがお客さんたちを戸外に誘導する。お客さんらの台番などを控え、避難を促した。

お客さんたちは車などで次々と



常連さんが集まる店内



工藤店長



八戸線車内



津波は向こうの方向から押し寄せた



この下水溝から水が噴き出した



久慈は終着駅

帰宅していった。これを見届け、8
スタッフ15〜16人は近くの高台に
ある「健康ランド古墳ノゆ」へ向か
った。この時、雷鳴のような津波
の衝突音が聞こえたという。渡部
さんも店内でこの音を聞いたと話
している。

濁流が街を呑み込む スタッフは 全員無事

「大津波警報」が発令されたのは
14時49分。

同店は、久慈湾の海岸から約8
00mの地点にある。長内川、久
慈川とも近い。当時の店長、井手
潤一郎さん(現・十和田店長)は川
の水が引いていく光景を目撃して
いる。「水が海側に流れ、どんど
ん水位が上がリ、堤防ぎりぎりま
で来ていました。今にも溢れ出し
そうです」。

発令から約40分後には津波が上
陸した。濁流は漁港、さらに住宅
などを直撃した。漁船が流され、
水産加工工場や住宅が破壊された。
ネットの映像では盛り上がった海
水が防潮堤を乗り越え、街に流れ

東日本大震災から9年目に 津波被害から立ち上がったホール



店内中央通路



カウンター



駐車場も泥で埋まった



当時の店長の井手さん



込む光景を見ることが出来る。同店ではまず敷地と道路の間にある下水路から水が噴き出した。「下水路に海水が流れ込み、いっぱいになって溢れ出たんです」と大向さん。付近は泥水が流入し、茶色い水で被われた。

「東日本大震災 久慈市の記録」によると、津波の波高は8・6m、河川の遡上は約4km。4人が亡くなり、行方不明は2人、建物被害では全壊355棟、大規模半壊89棟、半壊410棟、一部損壊394棟となっている。漁船も13か所が破損し、漁船被害は575隻に上った。

井手さんは着任したばかりだったが、店舗に泊まり込んだ。電気も水もガスも止まった状態で、景品のインスタントラーメンも食べられない。そのまま加工しないですむお菓子などで当座をしのいだ。やがてスタッフの差し入れのおにぎりなどが届くようになった。携帯電話も不通で、スタッフの安否確認は難航したものの、3日後には全員の無事が確認された。

渡部さんのいた店舗は津波の被



防潮の工事は進行中



漁船が出入りする港



灯台が見える



テトラポットが岸壁を守る



テレビドラマで有名になった

汚泥に被われた店舗 遊技機が無事で 営業再開に

害はなく、自宅が大向さん同様に高台にあり、家族も難を逃れた。お客さんの中には「家に帰る」と言っただけで店を出、津波に呑み込まれた方もいたという。

店舗は惨憺たる有様だった。水が引いて大向さんが見に行くのと駐車場は泥で真っ黒、店内は玉などが飛び散り「全部、あの時のままで、グチャグチャでした」。店舗の壁や柱に亀裂が入っており、床は一面泥で被われていた。流入した泥水は島の遊技台のすぐ下でまで来ていたが、遊技機は無事だった。

井手さんらは汚泥の片付けや清掃を行い、大向さんは店舗前に机を出し、お客さんたちの対応にあたった。電気、水道などが順次回復し、半月後に営業を再開した。

この間、何が大変だったかを聞くと、大向さんは「車で通勤する時に道路を漁船が塞いでいたので迂回しなければならなかったことと自宅のある地区が電気の復旧が

最後になったことです」と話してくれました。

「高いところへ逃げろ」 土地に伝わる教訓

同店は漁港に近く、お客さんは「海の方が多いです」（工藤店長）。海がしけている時は店内がいっぱいになるといふ。小袖海岸で素潜りをする「北限の海女」が活躍し、その女性をモデルにしたドラマ「あまちゃん」でも有名になった。海の怖さをよく知っている人たちと言えり。

渡部さんは

「大きな揺れが来たら、高いところへ逃げろ」と教えられてきた。

「これまで何回も大きな津波が来ていますし、今回もとっさに行動出来ました」。エース久慈店など2店ともスタッフは高台に避難し、津波の被害を避けている。土地に伝わる過去の教訓が生かされたケースと言えり。

工藤さんは「私は十和田の出身で海がないところなので、そうした知識がありませんでした。感心します」と話す。大震災の際は三



海に向かって建つ震災モニュメント・ケルン



東日本大震災モニュメント・ケルン 鎮魂の鐘と光



瓦礫の上に地元の児童たちの言葉を記した石を積み上げた



沢店にいた。
 そして3・11で学んだ店長としての教訓は
「大地震が来たら、島電を切れ」
 だと言う。停電になる前に島の電源を落とし、遊技しているお客さんに一刻でも早く、避難してもらう狙いである。
 海沿いのホールは震災でどこも何らかの被害を受けている。同グループは、青森市と災害時に駐車場を緊急車両などに開放する協定（青森店）を結ぶ一方、非常電源装置の設置、風力発電の導入などを行ってきた。各地のホールが互いに、3・11の際に学んだ教訓を将来に生かして行くことが重要だと感じた。

海岸に立つ 慰霊のケルン 久慈湾

海岸に出てみた。久慈湾は陽光の中、穏やかな佇まいを見せ、漁港には白い船体の漁船が係留されている。岸壁はテトラポットで守られ、先端に立つ灯台の赤いシルエットがひときわ鮮やかに見えた。岸壁脇の公園には「東日本大震災モニュメント・ケルン 鎮魂の鐘と光」が建てられている。地元のNPOが一口・ワンコイン（500円）の寄付を募って、2014年に完成させた。瓦礫の上に地元の児童たちの「心ひとつに」などの言葉を記した石を積み上げ、復興への願いを込めた。

静かな風景の中で新しいテトラポットが積み上げられ、クレーンが動いている。地元の人々は「まだ湾の整備が終わっていないんです」と説明してくれた。市内の小学校の校舎壁面には津波の波高を示す大きな目盛りが立てられている。柔道の神様と言われた三船久蔵十段の出身地としても知られる久慈市だが、以前の姿に戻るにはまだ時間がかかるようだった。



八戸線車内に貼られた津波避難のお知らせ



学校にも津波の波高が表示してある(久慈市)



名取市関上の東日本大震災慰霊碑



日和山

津波の警戒車内に JR八戸線

JR八戸線の久慈―八戸間は三陸海岸沿いを走る。荒い波に削られた奇岩や白い砂浜など心洗われるような光景が続く。だが、ここも津波に襲われ、大きな被害を被っている。車内には「津波警報が発令された場合のお願い」の掲示があり、車両からの降り方などが記されている。網棚にはシートにくるまれた避難梯子が備えてあった。

八戸市内を歩き、八戸城趾に向かう。同市公会堂前の掲示板にはお祭りやコンサートと合わせて「地震津波写真展」のお知らせが貼られていた。繁華街は賑わい、わずかに残雪のある三八城(みやぎ)公園では南部直房公の像が高台から街を見下ろし、地場産業振興センターには八戸三社大祭の山車が飾られている。平穏な日常を取り戻したように見えるが、その中でも災害への警戒は怠っていない印象を受けた。

被災地に立つ慰霊碑 宮城県名取市 関上地区

別の日に宮城県名取市の関上(ゆりあげ)地区を訪れた。

仙台市の隣に位置し、仙台空港などを抱えるところだが、津波によって街が根こそぎさらわれ、多大な被害が出た。ほとんど建物が無い平地を進んでいくと遠くからでも慰霊碑が目に入る。「東日本大震災慰霊碑」の表示がある。ニョッキリと空に向かって白い碑が立っている。8.4m。津波の高さである。手前には

一部に残雪が



南部直房像



八戸城址



震災写真展のお知らせが (八戸市公会堂前)



八戸三社大祭の山車(地場産業振興センター)



八戸の繁華街



慰霊碑の周辺も工事が進められている

亡き人を悼み故郷を想う
故郷を愛する御霊よ安らかに
と刻まれた黒い石が据えられて
いる。

「東日本大震災 名取市の記録」
によると、同市内の死者は911
人、行方不明者は40人、負傷者は
208人に上るといふ。亡くなら
れた方は95.9%が溺死だった。避
難者は最大1万1000人を超え、
住家の被害は全壊2801棟を含
め計1万3991棟にもなった。

今後の復興に期待

家を流されながらも、難を逃れ

た地元の人「自宅は海から1・
2km離れて、しかも2階建てだし、
まさか水が来るとは思いませんでした。
私は仕事に出ていたし、家
内と子供は学校に避難して助かり
ました。近くの魚屋は「津波が来
たことはないよ」と逃げずに魚を
さばいていて、津波にのみ込まれ
ました。助かるかどうか、運とし
か言いようがありません」と話す。
慰霊碑の付近一帯はまだ工事中で
見渡す限り茶色の地面が広がるば
かり。トラックや重機が動き回っ
ているが、人影はまばら。「あと5
年たてば元に戻るとは思います」
と地元の人たちはこれからに期待
をかけていた。

東北3県などに甚大な被害 警察庁の被害状況

警察庁の「東北地方太平洋沖地
震の警察措置と被害状況」(3月8
日現在)によると、人的被害は死者
1万5897人、行方不明者25
33人、重軽傷者6157人とな
っている。建物被害では、全壊12
万1990戸、半壊28万2900
戸、全半焼297戸で、床上浸水
1628戸、床下浸水1万007

6戸、一部破損73万0044戸に
上っている。

また、道路損壊4198か所、
橋梁被害116か所、崖崩れ20
7か所、堤防決壊45か所、鉄道
被害29か所と甚大な被害が22道都
県に及んでいる。特に東北地方、
岩手、宮城、福島3県に集中して
いる。



筑波宇宙センターで見学できるHIIロケット

機構の窓から

「はやぶさ2」の快挙と謎のオウムアムア



JAXAの小惑星探査機「はやぶさ2」が、2年半かけて地球から3億km以上離れた、小惑星のリュウグウに到着、地表のサンプル採集に成功した。予想以上に、リュウグウの表面に岩塊が散らばっていたので、わずか6m径の平らなスペースに、ピンポイント着地したのだという。

日本の科学技術が海外で賞賛された。確かにコンピュータの精度が増したとはいえ、3億kmも離れた場所の、それも6mの標的に矢(探査機)を当てることのできる人間の能力に、あらためて驚かずにはいられない。

宇宙のことはどうもピンと来ないが、民間の月面旅行計画も発表され、身近な出来事ととらえないといけないらしい。面白い話ばかりではない。

昨年3月に亡くなった宇宙学者ホーキンス博士は、遺言として数々の警告を残したが、宇宙の知的生命体との接触の危険にも触れている。

博士が心配したのが、中国が貴州省に建設した世界最大口径500mの球面電波望遠鏡「中国天眼」。2016年9月に稼動すると、太陽系外から信号らしきものを受信した。

博士はその報に「応答するな！」と警告したが、中国天眼は無視。太陽の分層構造を利用して電波を増幅する装置を作り、人類からの信号を宇宙のかなたに向けて発信を開始した。

博士は、地球外生命体が地球を見つけ到達すれば、人類に災難をもたらす可能性が高いと考えた。宇宙人性善説に警告したのだ。

そんな折、2017年に太陽系外から不思議な物体が太陽系にやってきた。ハワイの望遠鏡が発見し「オウムアムア」(遙か遠くからの使者)と名づけた。初めは彗星や小惑星と推測されたが、細長いパイプのような形をした岩のような物体は、太陽系外からやってきた史上初観測の「恒星間天体」であることが判明した。長さ数百mの物体は太陽附近を過ぎると加速し、あつという間に太陽系外に向って去っていった。

ドイツの研究者は、恒星を4つ上げて、いずれから数百万年かけてやってきたと推測した。

ところが、最近になって、米国ハーバード大学天文学部の教授が

「オウムアムアは宇宙船」という驚きの論文を発表したのだ。研究チームが観測結果を分析したところ、物体は彗星

などでなく、「人工物」。地球外生命体が太陽系に送り出した可能性が高いと発表した。チームでは、予想外の結論に、発表を控

えるべきだという意見も出たのだという。主任教授のアブラハム・ローブは、意を決して論文を公表し、各国メディアのインタビューに答えている。

ホーキンス博士は、人類は将来的に地球外への移住が必要になるとも遺言した。昨年NASAが打ち上げた衛星TESSは、恒星の惑星で地球環境に近いものを探索している。太陽系に2番目に近い恒星バーナード星(それでも6光年)の惑星など、数百個もの地球型惑星を発見しているということだ。

異星人への警戒と、地球外惑星への移住地探し。日々の雑事、仕事に追われて、宇宙など暮らしに無縁のことと思ってきたが、遠い将来のことを考えて宇宙研究に励んでいる人たちがいるのだなど、はやぶさ2の快挙であらためて思った。

(求)





店長に求められる知識

顧客サービスV

パチンコ店舗管理者実務能力検定試験

通称・P能検。エンタテインメントビジネス総合研究所が2005年から実施。対象の中心はホール店長やその候補者。筆記試験は7科目（一般常識、業界知識・法律知識・不正排除、計数管理・機械整備・設定管理、顧客サービス、経営マネジメント、マーケティング、労務管理）で構成されており、全100問が出題される。

パチンコ店は不特定多数のお客様を相手にしたサービス業です。サービス業の本質は、形のないモノを売って対価を得ることです。形がなく、目にみえないモノであるからこそ、ヒトは対価と引き替えに得られる価値を重視し、それを厳しく評価します。

店舗責任者として多くのお客様に満足、もしくは感動を与える高いサービス品質を実現するためには、自身の経験だけではなく、社会科学や心理学といった、経験を裏付けるための幅広い知識が必要です。

今回は視覚的印象について取り上げます。お店では、サービスを様々なカタチや方法でお客様へアプローチしています。人は五感（視覚・聴覚・嗅覚・触覚・味覚）で身の回りの情報を得て、その情報からその物や状況を考え、判断します。

第一印象では、一般的に視覚からの情報は8割を超えと言われる見目が重要であることには間違いありません。そのため、視覚的アプローチからお客様に対して安心感や清潔感といった印象をもっていたくために、スタッフに対

して身だしなみ基準を設けているお店がほとんどです。身だしなみ以外にも店内装飾やPOP、賞品コーナーなどいたるところで視覚的にお客様へアプローチできるところはあります。しかし、お店の自己満足的なものも多く、「お客様に見てもらおうという基準」になっっていないお店が見受けられます。視覚的情報が優位になっている以上、お客様の評価や印象は、見た目で判断されるといっても過言ではないでしょう。

そこで今回は、視覚的印象について、問題を解きながら解説していきます。

言葉と表情の印象

【問題】

次の非言語コミュニケーション(言葉を用いないコミュニケーション)を併用したスタッフの対応のうち、最も適切でないものはどれか。

【選択肢】

a：閉店前、帰るお客様全員

に対して、笑顔で元気よく「ありがとうございます」と言った。

b：遊技中のお客様の問い合
わせに、かがんでお伺い
した。

c：遠くで呼ばれているお客
様に対して、挙手で合図
した。

d：長時間お待たせしたお客
様に、申し訳なさそうな
表情で「お待たせ致しまし
た」と言った。

【回答分布】

a：29・7% b：7・0%
c：45・3% d：18・0%

【正解と解説】

正解は a です。

来店されるお客様に笑顔であい
さつすることは良いことですが、
帰るお客様の中には、負けている
お客様もいるため、全員に笑顔で
あいさつすることは、お客様の心
情を考えると適切ではありません。
店内がうるさいパチンコ店では、
他のサービス業より非言語語でお客

様とコミュニケーションを図るこ
とが多くなります。

元気で明るいスタッフとして笑
顔の訓練をすることだけでなく、
お客様を待たせたときやお詫びを
するときの申し訳ない表情、残念
な表情など、場面に応じた表情が
出せるように訓練をする必要があ
ります。

POPの印象

【問題】

POP作成時のポイントとし
て、最も適切でないものはど
れか。

【選択肢】

a：内容を理解しやすいよう
に、適切な文字量にする。
b：人の目を引きつけるため
に、色をなるべく多く使
用する。
c：見やすくするために、フ
ォントを統一する。
d：親近感を与えてメッセー

ジ性を高めるために、手
書きにする。

【回答分布】

a：2・0% b：73・9%
c：11・2% d：13・0%

【正解と解説】

正解は b です。

文字に比べて、色は人間の目に
瞬時に認識されるため、視覚を引
きつける効果が高いと言われてい
ます。そのため、配色は非常に重
要な要素と言えます。

しかし、単に色が多ければ目を
引くわけでもなく、明るい色なら
ば目立つわけでもないので、
色にはそれぞれイメージがある

ので、そのイメージに沿った物に
しなくてはならず、ただ色を多く
使えばよいというわけではありま
せん。

また、色にはあたたかさや寒さ、
重さや軽さ、時間の早さや遅さな
どを感じさせる効果があります。

販促物に活かせるよう、色の効
果について認識しましょう。

季節演出の印象

【問題】

3月の季節演出を目的にカウ
ンター前に特設コーナーを設
ける場合、最も適切でないも
のはどれか。

【選択肢】

a：耳の日にちなんで、イヤ
ーケアグッズを陳列する。
b：ホワイトデーにちなんで、
女性用アクセサリを陳
列する。
c：桃の節句にちなんで、雛
あられを陳列する。
d：八十八夜にちなんで、緑
茶を陳列する。

【回答分布】

a：14・4% b：7・7%
c：10・6% d：67・3%

【正解と解説】

正解は d です。

八十八夜は、雑節の一つです。

立春から数えて88日目のことで、5月初旬にあたります。

季節演出はお客様を飽きさせないための工夫として欠かせないものとなっています。また、季節を先取りすることで、お客様に気づきを与えられる機会にもなります。この気づきによって、お客様が賞品や店内の装飾、POPに興味を持ち、セールスやコミュニケーションのチャンスが訪れるのです。ちなみに、八十八夜の日に摘んだ新茶は上等なものとされ、この日にお茶を飲むと長生きすると言われています。ただ単に四季に合わせた賞品を陳列するだけでなく、装飾やその商品の由来、セールスポイントのPOPを掲示することも忘れないでおきましょう。賞品を利用してお客様の興味関心のきっかけを作ること、お店への興味関心につながります。

熟知性を高める取り組み

【問題】

お客様に親近感を与えるには「ザイアンスの熟知性の法則」に基づく取り組みが重要であるが、次の中で熟知性を高める取り組みとして最も適切なものはどれか。

【選択肢】

- a：スタッフの顔写真のポスターを店内に掲示する。
- b：接客の取り組み姿勢やお客様へのメッセージを手書きで掲示する。
- c：スタッフの名札にそのスタップの趣味を記載する。
- d：声を掛けられやすいように、カジュアルな身だしなみにする。

【回答分布】

a：39・7% b：20・5%
c：18・7% d：21・1%

【正解と解説】

正解はaです。

ザイアンスの熟知性の法則とは、単純接触効果の、特に人に関することです。単純接触効果とは、初

めのうちは興味がなかったり苦手だったりしたものも、何度も見たり聞いたりすると、次第により感情が起ころうようになってくる、という効果です。

例えば、よく会う人や、何度も聞いている音楽は、好きになっていきます。第一印象で良い印象を付けることは大切ですが、お客様は無意識のうちに何度も会うスタップには良い感情を抱いていきます。直接会う機会だけでなく、店内のお客様が目に入るところに顔写真ポスターを掲示するだけで、お客様はスタップの認知回数が増えます。

aは、単純接触効果を狙った、ファン作りの取り組みです。

4月は新社会人が誕生し、職場では人事異動、家庭でも入学や新学期と、毎日の生活での身近な人の顔ぶれががらりと変わる慌ただしい時期です。各地域で人の動きや流れが変化する時でもあります。

パチンコ店に新しいお客様が来られ、店内の雰囲気も違ったものになるのではないのでしょうか。初来店してくださったお客様は、お店の取り組み次第で未来の常連客となる貴重な存在です。初めての方でもリラックスした雰囲気の中で遊技が出来るかどうか。お客様を受け入れるパチンコ店の接客が大切になって来るでしょう。店内のスタップがキビキビと動いているかどうかだけでも、印象が異なるはずはです。

店長が重要性を認識することが先決ですが、いくら上司が号令をかけても実際にお客様と向き合うスタップにその意図が浸透していなければ効果はありません。日々働くスタップがお店の取り組みを意識するだけで業務に一本心が通り、お客様に良い印象を抱くきっかけを作るのではないのでしょうか。

パチンコ店にとって、お店のファン(常連客)を作ることが経営を左右する要件のひとつと言えます。スタップに接客対応の大切さを理解してもらい、新たなお客様を増やして行きましょう。

銀世界の襲

129

二段攻撃

文・綾小路 杏

イラスト・岩崎政志

「鈴木主任はいるか？」

事務所に入るなり、店長はオレのことを呼んだ。

返事をしながら、すぐに椅子から腰をあげる。

「ああ、鈴木主任。ちょっと不正の関係で話があるから、閉店作業終わったら、悪いけど少し残ってくれないか？」

「はい、わかりました」

要件だけ伝えると、店長はまた事務所を出ていった。

そういうオレも、そろそろ休憩時間は終わりだ。フロアに戻らなくてはならない。

●
オレが勤務するパチンコホールはワンフロアで1200台を設置する大型店。

パチンコ600台、パチスロも600台設置している。

オレはここで主任として、遊技

機のセキュリティを任されている。

遊技機のセキュリティというのは、つまりはゴト対策のこと。ゴト対策の担当主任ということだ。

●
課長や部長は本社にいて、現場責任者ということになる。

休憩から戻ったフロアは、休憩前よりも少し客足が伸びていた。

それでも、かなり空席が目立つ。

●
遊技人口の減少が問題となっているが、オレたち現場の人間は、その状況を常に目の当たりにしている。

近隣のホールが閉店するという情報も入る。

●
いつ自分の店も「そう」なるかもしれないと、毎日が不安だ。

耳に差したインカムが鳴ってハッと

「集中！集中！」

今は目の前の仕事に集中だ。

フロア内では、事務所の指令担当からインカムで、いろいろな情報が耳に入ってくる。

「18番島、コイン101番計数機でお客様がお待ちです」

「20番島、1150番でホッパーに自動でメダルが補給できません」

フロア担当が101番計数機と1150番にそれぞれ駆け寄っているのが見えた。

うん、大丈夫だろう。

「緊急です。鈴木主任、緊急です。1256番のパチスロ○○○○で、原因不明のエラーが発生しています。」

臨場したフロア担当がエラー解除しようとしても、解除できないようです。

鈴木主任、至急対応をお願いします」

ご指名だ。

オレが呼ばれるということは、何かがあるということだ。

何がある？

1256番は大手パチスロメーカーの人気機種○○○○だ。

オレは急いで1256番に向かった。

現場に到着し、お客さんの顔を見た瞬間に嫌な予感がした。

少なくともこのお客さんは、うちの常連さんじゃない。そして、違和感がある。

「普通のお客さん」ではないと感じさせる、何か。

対応していたアルバイトのフロア担当はお客さんに怒鳴られたのか、青い顔をしていた。

台の上にはカチ盛りのドル箱が4箱。

こんなに出たのか？単純にオレは不自然さを感じた。

パチスロ○○○○は1か月前、本社のセキュリティ担当セクションの社員に加え、本社が委託しているセキュリティ会社の専門家が来て、

チェックしたばかりの台だ。

もちろん、この1256番もチェックして問題なし……となった。

問題なしにはなったが、実はその前は「問題があった」。

パチスロ○○○○は、設定通りに出ないことが多く、しかも特定のお客が変に出しているという情報もあったので、本社にチェックを依頼したのだ。

オレもそのチェックには立ち会った。

そして○○○○設置20台のうち3台のリール上の中継基板が改造されていた、ということが判明し、製造メーカーに依頼して中継基板を交換して再び稼働させた。

不正改造の手口はすぐにわかるもので、中継基板の裏を見たら判別がつくものだった。

中継基板を交換した3台を含むパチスロ○○○○は、きちんとチェ

ックした後、セキュリティ会社の社員とともに、中継基板が取り外せないように封印シールを貼ったのだった。

だから、この台には問題はないはず。

けれど、何かがおかしいとオレの直感が告げる。

とはいえ、今のところは何も証拠がない。

この客はとりあえず対応して帰っていただき、台を止めるか？

「おい、おい、何時間待たせんだよ。オレは忙しいんだぞ！」

男は大声をあげる。

落ち着かなくてはいけないが、怒鳴られ続けていると考えがまとまらなくなる。

焦りながらも電源オフからの再起動を行ってみたら、なぜか直ったようだ。

ホッとした。

「おい、お前、今、設定変えてな

いか？」

「とんでもありません。当店では営業時間中に設定変更や設定打ち直しなどはやっておりませんし、私は設定情報を知り得る立場でもありません」

「そうか、そういうえば設定変更中のアナウンスも無かったな…」

「もう、大丈夫です。」

オレは、そう言いながら、ホッパからメダルを一握り出して、試し打ちをした。

問題なく打てるようだ。

最悪、台を止めることも考えたが、あの男の剣幕から考えると、このままあの台で遊んでもらったほうがいいだろう。

「お客様、どうぞ」

男は再び1256台に座った。

この件は、本社にも報告を上げたほうがいいかもしれない。

閉店後に店長に呼ばれているから、その時にでも報告しよう。

そう決めてその日の仕事を終わらせた。

●
閉店後、店長は本社のセキュリティ部門の部長と一緒に事務所に入ってきた。

「部長、どうしたんですか？」

部長は昔オレを鍛えてくれた恩人。そのおかげで店舗のセキュリティの責任者に抜擢されているわけだ。

「鈴木君、パチスロ○○○○あるだろ？1か月前にチェックしたやつ。あれがどうもおかしいんだよ」

「あっ……私も今日、そのパチスロ○○○○で報告しようと思っていたところでした」

「何があった？」

オレは簡単に今日の違和感について話す。

「やっぱりか……」

部長と店長の話をまとめると、こういうことだった。

パチスロ○○○○は当初、新台で10台導入。その後、人気もあったことから、もう10台中古機で追加導入した。グループ全体でも同様

の店舗がいくつかあったと聞いている。

その中古機で導入したパチスロ○○○○が稼働しはじめて3か月後くらいから、いわゆる「割りが取れない」日が出てきた。しかも特定の台だけだった。

それもARTに何度も当たるとか、ARTが異常に続く、というようなことは無く、少しずつ抜かれていく……という状況だった。

怪しい動きをする対象は3台だった。もちろんその3台ともに特定のお客が打っていることが多かった。設定を1にしても抜かれてしまっていた。

そして1か月前のチェックに繋がる。

結果、問題のあった3台の中継基板を交換したのだったが……。

それがまた、二週間前くらいから、割りの取れない台が3台でてきたというのだ。

割りの取れない台は、中継基板

裏の銀世界

を正規品と交換した台では無い台だった。

割りの取れない台のうちの1台が、オレが今日対応した1256番台だったのだ。

「部長、前と違うモノが仕込まれてたんですかね?」

「オレもそう睨んでいる。最初から中古機10台のうち3台は中継基板に仕込みを入れ、また3台には違う仕掛けがあったのだと思うんだよ。たぶん中継基板では無い箇所だと思ってる」

「どうしますか?また、チェックしてみますか?」

「そうだな。とりあえず、とりあえずその3台は止めてウチでチェックしてみよう」

そして、新台入れ替えの前日、店長やオレに加え、本社から部長やセキュリティ部門の社員が来店し、その3台をチェックした。

しかし、何も出てこなかった。



以前、問題のあった中継基板も正規のままに見えた。

「部長、お手上げですよ。どうしますか?」

店長の問いに、部長もあきらめ顔。

仕方ないから、セキュリティ会社に委託するよう手配がなされた。

セキュリティ担当が、契約先のセキュリティ会社に電話したところ、夕方近くだったけど、すぐに来るという。

やけに早いな。やっぱり何かつかんでいるんじゃないかねえのか?などと言う声も上がった。

案の定というか、担当とともにセキュリティ会社の社長も一緒にやって来た。

「すみません。パチスロ〇〇〇〇〇〇ですが、他の方法でやられていることが今朝発覚しました。

問題のある台をチェックさせて

ください」

すぐにセキュリティ会社の社員がチェックするとなんと中継基板と主基板を繋ぐハーネスに電子部品が取り付けられていることがわかった。

これだったか…

セキュリティ会社の社長の説明だと、裏の業者は最初から、中古機移動する10台のうち6台をどこかで改造していたのだと言う。

3台は中継基板にわかりやすく仕込んで最初に仕掛ける。それがバレたら、今度はハーネスに仕掛けた3台でまた稼ぐ…という方法だったのではないか、という推測だった。

パチスロ〇〇〇〇〇〇の中古移動を担当した業者は既に行方不明だそうだった。

本社の調達部門の社員が連れてきた「信頼できる業者」だということ

とで取引が始まったらしいが、その社員は最初の中継基板のゴトが発覚した後に退職している。

完璧な連携プレイ。

そして周到な二段攻撃。

一度チェックして問題がないと安心させたところで別の攻撃を仕掛ける。

よく考えているな、とオレは裏の業者に感心してしまった。

「まさか、第三の攻撃があったり…しませんよね?」

「無い、とは言い切れないのがなあ…」

全員のため息が聞こえた。

この物語はフィクションです。実際の出来事を参考に書いていますが、現実に存在する人物像や事件とは一切関係ありません。

会社分割とその手続について



三堀 清

みほり きよし

昭和32年 神奈川県生まれ
早稲田大学法学部卒
司法修習終了後
昭和63年 弁護士登録(第二東京弁護士会)し、
大手企業の法律問題を扱う法律事務所勤務を経て
平成8年 早稲田大学大学院修士課程終了
平成9年 三堀法律事務所開設
現在、パチンコホールを始め企業関連の民事事件を手がける

1

会社分割と ホールのM&Aの手法

会社分割とは、会社の特定の営業部門を分離し、既存の他の会社に吸収される形で承継させるか(会社法757条)又は新たに設立した会社に承継させることをいい(同法763条)、前者を「吸収分割」、後者を「新設分割」という。一般的にM&Aの手法としては、分割の他に、事業譲渡(会社法467条)及び合併(同法748条)があるが、ホールのM&Aの手法として見た場合、事業譲渡は、既存の風俗営業の許可を承継することができず、事業譲渡後に改めて許可をとり直さなければならぬためメリットが余りなく、合併は、吸収合併(同法749条)にしる新設

合併(同法753条)にしる、既存の許可をそのまま承継することができる(風適法7条の2第1項)、消滅会社の資産のみならず全ての負債も承継しなければならぬという難点がある。これに対し、分割は、既存の許可をそのまま承継できるだけでなく(風適法7条の3)、高稼働のホール等だけをターゲットに「良いとこどり」ができ、債務も承継するものとしなくても選別できる(会社法758条2号・763条5号)という利点がある。

2

ホールの M&Aの手法として 会社分割の手法をとる目的

以上のようなメリットのあるホール

の会社分割は、以下のような目的で利用されている。

① 新規出店までの手間と時間を省くため。

② 既存のホールの風俗営業の許可を引き継ぐことにより、許可後に病院等の保全対象施設ができて営業制限地域となつて通常は出店できない場所に新たに出店するため。

③ 既存のホールに設置されている遊技機を認定機も含めてチェーン店舗内で使いまわすため。

④ 経営破綻したホール業者の営業成績の優良なホールだけを切り離して再生させると共に、残った分割後の会社を民事再生手続等により清算するため。

このように、分割には多くの利点が

ある。

3 吸収分割の手続

以下、新設分割よりも多く利用されている吸収分割を例にとり、甲社(吸収分割分割会社)のホールA店を分割し、乙社(吸収分割承継会社)に承継させる手続を説明する。

まず、甲乙両社間で、吸収分割契約書を締結する。次いで、原則として、分割会社(甲社)及び承継会社(乙社)の株主総会の特別決議による会社分割の承認を経る(会社法757条・783条1項・795条1項、309条2項12号)。その後、吸収分割契約書に基づき、甲社に対し乙社から同社の株式、社債、ストックオプションや金銭等の対価が交付される(会社法758条4号)。この対価が甲社の債権者への弁済に充てられ、余剰分が同社のオーナー(株主)の取り分となる。

吸収分割契約書の記載事項は概ね以下のとおりである(会社法758条)。

- ① 甲乙両社の各商号及び住所
- ② 乙社が甲社から承継する資産、債務、雇用契約その他の権利義務
- ③ 乙社が甲社に交付する対価等に関する事項

④ 吸収分割の効力発生日

これとは別に、甲乙両社は、甲社から乙社へのA店の風俗営業の許可を承継するため、「あらかじめ」公安委員会の承認を得なければならぬ(風適法7条の3第1項)。ここに「あらかじめ」とあるのは、会社分割の効力の発生日点で、甲社のA店に関する許可が失効してしまうから、その前に許可を承継するための承認をとる必要があるということである。

甲社から乙社がホールを承継する会社分割では、甲乙両社の連名で公安委員会に承認の申請をするが、申請書には、先述した吸収分割契約書の写しその他、承継会社の役員就任予定者の氏名及び住所を記載した書面並びに住民票、成年被後見人・被保佐人・破産者でないことを証する書面や、風適法4条1項1号〜8号の人的欠格事由のないことを誓約する書面を添付する(風適法施行規則15条、内閣府令1条4号イ・ハ)。要するに会社分割の承認は、既に許可を得ている営業所について、場所的要件、構造設備要件及び遊技機要件についての審査を省略し、新たに営業所に関する役員について人的要件を満たしているかを審査をするだけでその許可の承継を認めるという手続な

のである。

4 偽装会社分割

会社分割は、悪質なホール業者により、風俗営業の許可の取消処分やこれに伴う欠格事由の発生(風適法4条1項6号)を回避する手段として利用されるおそれがある。

例えば、A店における無承認変更等の違反により許可の取消処分を受ける蓋然性のある甲社が、A店を分割により乙社に承継させることにより、A店を生き残らせると共に甲社自身及びその役員が欠格事由の発生を回避することが想定される。

このような悪質な処分逃れのための偽装分割を排除するため、まず、風適法4条1項7号の2で、「許可の取消処分のための聴聞期日等の公示日から処分の日又は処分をしないことを決定された日までの間に」：分割により：聴聞に係る風俗営業を承継させ、もしくは分割により当該風俗営業以外の風俗営業を承継した法人(分割について相当な理由がある者を除く。)又はこれらの法人の同号の公示の前60日以内に役員であった者で当該分割の日から起算して5年を経過しない者」は風俗営業者

の欠格者としている。法令違反により許可の取消処分のための聴聞期日等が公示された後の処分逃れのための偽装分割に参与した会社及び一定期間これらの会社の役員であった者は、いずれも欠格者となるのである。

これを先の例に即して説明すると、違反により甲社のA店につき許可の取消処分のための聴聞期日等の公示のあ

った後、甲社が自らの生き残りを図り、キズモノとなったA店を乙社に承継させた場合（「承継させた」とは、分割の承認を得たうえ、吸収分割契約書所定の効力発生日を迎えて分割が効力を発生した場合）、甲社は「分割により：聴聞に係る風俗営業を承継させ」た法人として欠格事由が発生することになる。また、甲社が無キズのB店の生き残り

を図り、B店を乙社に承継させた場合（同じく承認を得たうえ分割が効力を発生した場合）、乙社は「分割により当該風俗営業以外の風俗営業を承継した法人」として欠格事由が発生することになる。

ポイント

法令違反により

許可の取消処分のための聴聞期日等が公示された後の処分逃れのための偽装分割に参与した

会社及び一定期間これらの会社の役員であった者は、

いずれも欠格者となるのである。

偽装分割の承認申請時点では、未だ分割の効果が生じておらず、未だに風適法4条1項7号の2の欠格事由には該当していないから、処分逃れの偽装分割であっても承認自体はなされてしまいが、分割の効力が発生した瞬間に、甲乙両社には自動的に同法4条1項7号の2に欠格事由が発生して、同法8条2号によって、前記両社の全ホールが許可の取消処分の対象となるのである。

その他、風適法7条の3第2項は、人的欠格事由を定めた同法4条1項の規定を分割の承認に準用している。

これを先の例に即して説明すると、甲社及び乙社の役員を兼任するXが、許可の取消処分のための聴聞期日等の公示があった後、違反のあったA店を乙社に承継させることにより処分を免れようとしても、承継会社はこのような役員が在任している場合には、そもそも分割の承認が得られない、ということになる。

Yesterday, Today And Tomorrow

第141回

変わる!お客様の遊技目的 営業のあり方も見直しを

【協力】株式会社エンタテインメントビジネス総合研究所

平成から新元号へ。
パチンコ業界も
新時代へ

もうすぐ平成が終わり新しい時代が始まります。パチンコ業界も、新たな局面に入ると言えるでしょう。昨年、「遊技機の認定及び型式の検定等に関する規則」が改正され、遊技機の性能はこれまでとは変わってきています。これに合わせてお客様の動向にも従来

と比較すると異なった面が出てくると思われます。今回はエンタテインメントビジネス総合研究所の「パチンコ・パチスロプレイヤー調査2018」の遊技目的と投入費用のデータから今後のお客様の動向などを検証してみます。

実利を求める層が
やや多いパチスロ

図1-1、図1-2「遊技目的構成」を見てみましょう。遊技目的について、「暇つぶし」「遊びとして」「勝ちへの期待も持つ」「実利を強く意識する」「収入源として」の5つの選択肢から選んでもらいました。「暇つぶし」から「収入源として」までの5段階で次第に実利への期待が高い遊技目的になっています。

図1-1 ■パチンコ
遊技目的構成

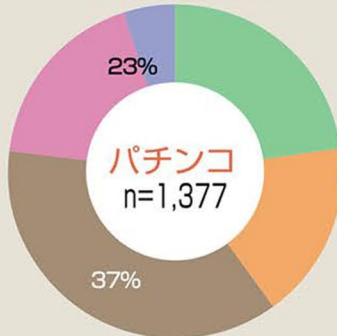
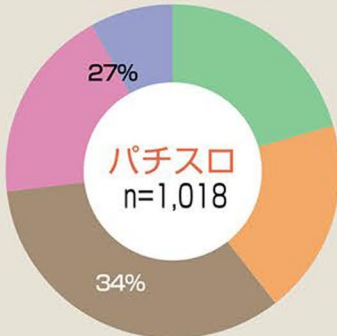


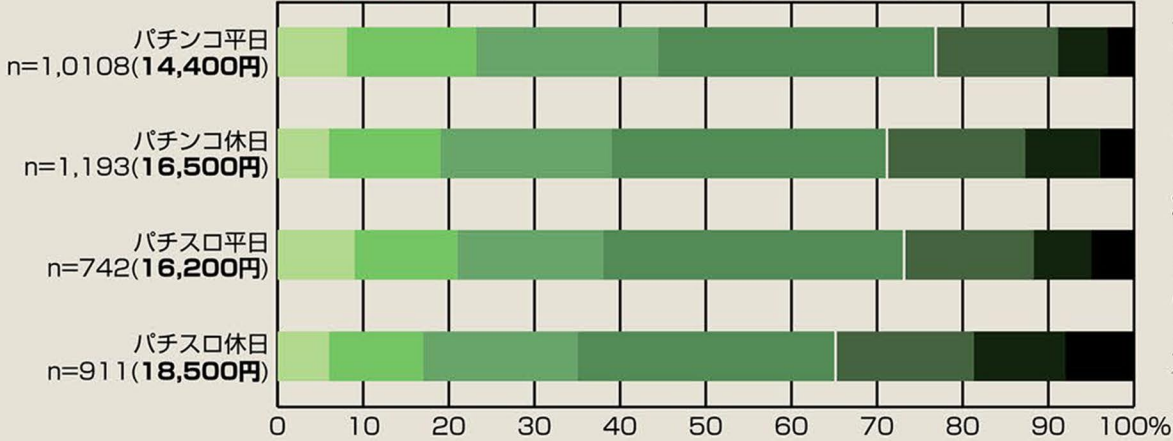
図1-2 ■パチスロ
遊技目的構成



暇つぶし	空いた時間に暇つぶしとして遊ぶ
遊びとして	意識せずに、ゲームとして遊ぶ
勝ちへの期待も持つ	レジャーの範囲で遊ぶが、勝ちへの期待も持つ
実利を強く意識する	小遣い稼ぎなどの実利を強く意識する
収入源として	勝ちにこだわり、収入源として打つ

「暇つぶし」から「収入源として」までの5段階で次第に実利への期待が高い遊技目的になっています。回答が最も多かったのは、5段階で中間といえる、「勝ちへの期待も持つ」でした。パチンコでは37%、パチスロでは34%がこの回答で

図2 ■ パチンコ・パチスロ、平日・休日別投入金額



す。パチンコとパチスロを比較すると、パチスロの方が「実利を強く意識する」「収入源として」の回答が多く、この2つの選択肢の合計がパチンコでは23%なのに対し、

パチスロでは27%となっています。

「遊技の予算は1〜2万円未満」

次に図2「パチンコ・パチスロ、平日・休日別投入金額」を見てみます。パチンコは平日で平均1万4400円、休日同1万6500円、パチスロは平日同1万6200円、休日同1万8500円といずれもパチスロの方が平均費用が高くなっています。平日で1800円、休日で2000円の差です。平日、休日を比較すると、パチンコでは2100円、パチスロでは2300円、休日の方が高い費用となっています。

また、費用の分類を見ると、パチンコ・パチスロ、平日・休日とも、回答が最多の層は「1〜2万円未満」でした。約3割のパチンコ、パチスロのファンが、「1〜2万円未満」を遊技の予算と考えているようです。

求められるさらなる経営努力

図3-1、図3-2はパチンコ、パチスロの「平日・休日別遊技目

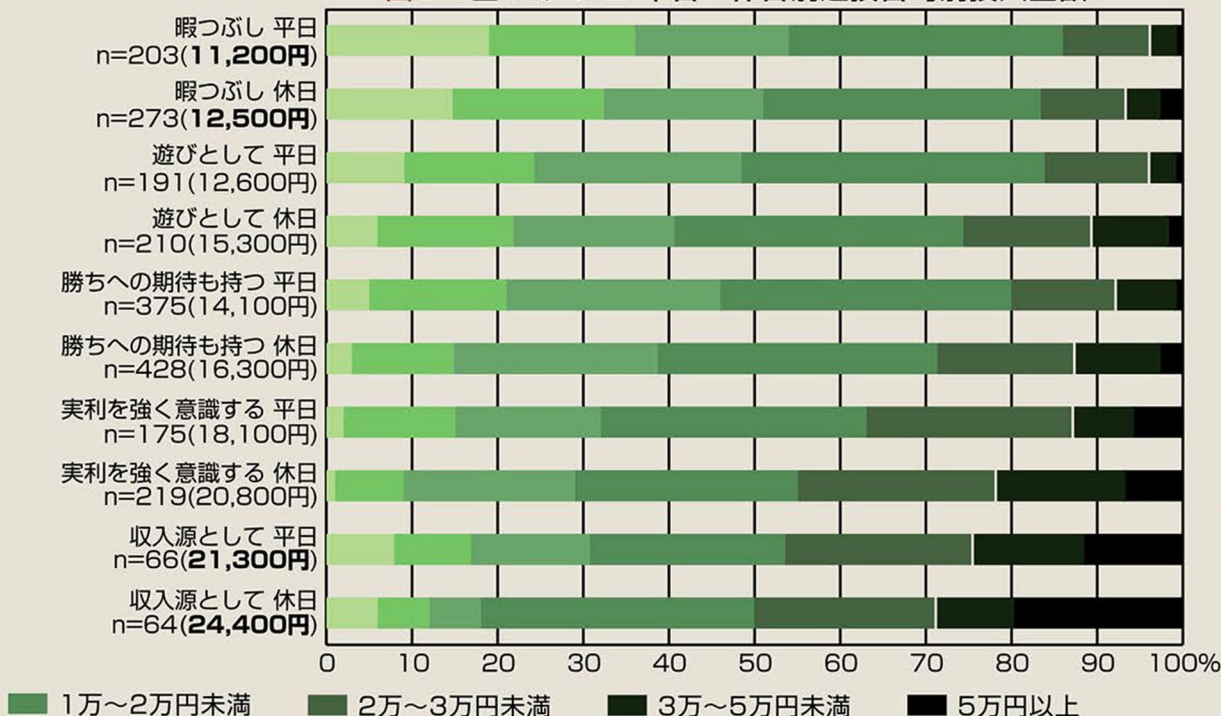
別の別投入金額」です。パチンコ、パチスロとも、遊技目的が「暇つぶし」の費用が最も低く、「収入源として」が最も高くなっています。実利を期待してパチンコ店を訪れるファンの方が、投入金額が高くなるという傾向がはっきり出ています。

今後、遊技機の性能が変化して行くと、実利を期待するファンが縮小し、費用を多く遣うファンも減少することになるかもしれません。

「収入源として」「実利を強く意識する」という遊技目的の層が減少することは、店の売上

にも影響を与えるでしょう。パチンコ店は既に、低貸玉コーナーの普及による売上の減少という大きな変化に対応してきました。

図3-1 ■ パチンコ 平日・休日別遊技目的別投入金額



■ 1万〜2万円未満 ■ 2万〜3万円未満 ■ 3万〜5万円未満 ■ 5万円以上

変わる!お客様の遊技目的 営業のあり方も見直しを

コスト削減に取り組み、無駄を省き、経営効率を高めた店も多いのではないのでしょうか。これから、さらにファンの遊技目的が変化することで、さらなる経営努力が求められることになりそうです。

抜本的見直しに 取り組む異業種

異業種では、従来の営業のあり方が行き詰まり、店舗のあり方を大きく見直す企業が出て来ています。

例えば、コンビニです。セブンイレブンでは、24時間営業が当たり前とされてきました。ところが、人材難などもあり、フランチャイズ店オーナーの労働時間が増加、24時間営業を取りやめる店舗が現れました。セブンイレブン本部は、契約違反だと、オーナーと対立しているという報道がありました。このような出来事も契機となり、3月中旬から営業時間を午前7時から午後11時にするという実験を開始しています。実験では、夜間に店舗を閉店した時の、お客の反応、売上、客数、作業効率、収益性などを検証するそうです。

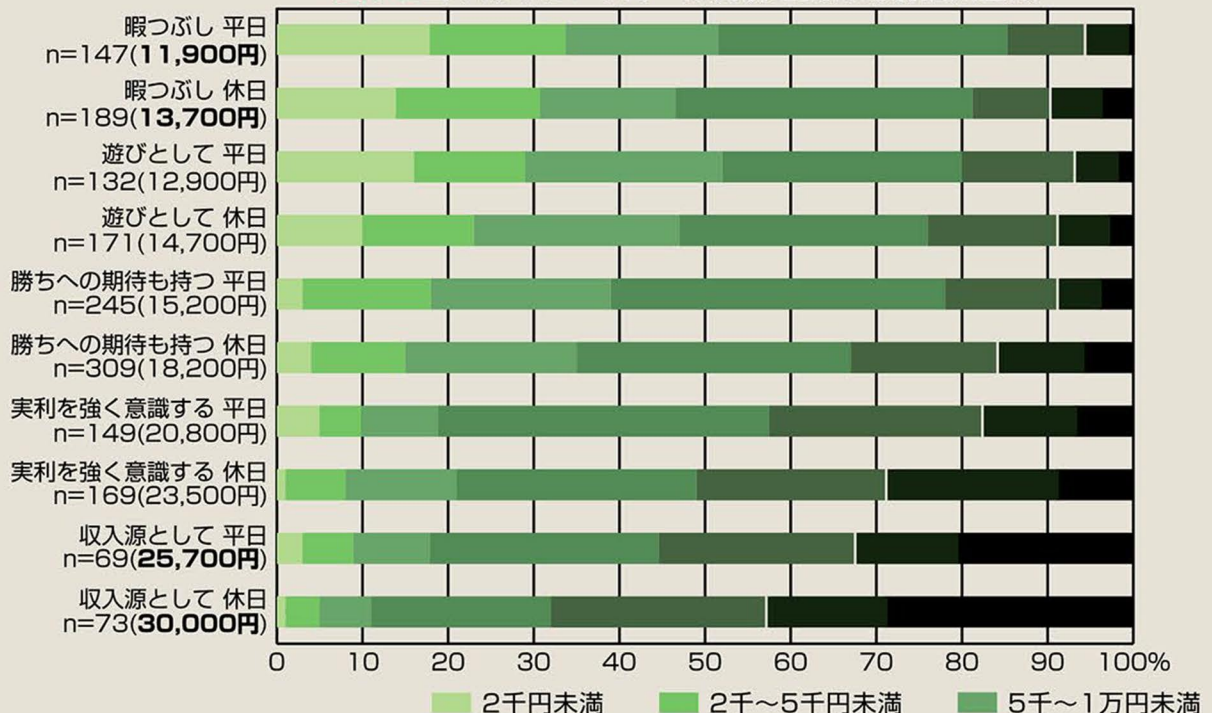
ラーメン店の日高屋も今までの手法を見直しています。現在、飲食店ではスタッフの負担を減らすことができる券売機方式の店が増えていきます。しかし、「ちよい飲み」需要で仕事帰りのサラリーマンを取り込んできた日高屋は違いました。日高屋では、売上の16%程度がアルコール類です。お客様の代わり需要を取り込むために、今までは店内で従業員が注文を受け、会計もする方式を守っていました。それは10年以上前に券売機を導入ところ、アルコールの売上が激減したためでした。しかし、昨年12月にオープンした店では、券売機を導入し「損益にどうという影響があるかを、多くの立地で試す」のだそうです。この店では、アルコールの売上が他店の平均値を下回っています。それでも券売機導入店を増やす計画です。

この2社は売上の減少が見込まれるにも関わらず、消費行動や社会構造の変化に対応するために、営業のあり方を変えようとしています。

より多くのお客様 が楽しめる営業に

こうした例を見るまでもなく、パチンコ店も従来の方法に拘らずに、新たな営業のあり方を検討すべき時期なのでしょう。既に、新規の遊技機に入れ替えるために、新台入替のタイミングや台数を見直しているお店も多く、集客方法も最近では大きく変えています。どうしても、滞在時間の長い、売上が大きなお客様は店では目立ちます。しかし、「収入源」としてまで実利を求めらるお客様は、現在でもパチンコで5%、パチスロで8%なのです。

図3-2 ■ パチスロ 平日・休日別遊技目的別投入金額



より多くのお客様に楽しんでいただける営業とは。時代の変化の中で最善の方法を見つけて行く努力が求められています。

KiK NEWS お知らせ

編集後記

大相撲の式部屋には、変わった四股名が多い。大当利大吉(おおあたりだいきち)、宇瑠寅太郎(うらとらるう)が早く番付があがらないものかと思つてゐる。

序二段照ノ富士とキラキラカ士 親方が、現役時代に大量の塩をまき、花道でハイタッチした話題の北桜ならでは命名と思ふ。部屋の比国出身の富蘭志寿学(ふらんしすまなぶ)が大坂場所です序二段35枚目になったので、番付を眺めているとその下の43枚目に、元大関の照ノ富士の名が。両膝故障でここまで下がったのだが、引退せずにいるのだ。昨年6月の手術後休場していたが大坂で復活予定。

4月号が出るころ結果が出ているが、富蘭志寿、黎大(れおん)、式部屋ら

グラミー賞の「ジャズ・アルバム」にサックス奏者、W・シヨーターの「エマノン」が選ばれた。CD3枚組の大作。オーケストラをバックにした演奏とロンドンでのライブが納められている。無論、ライブの方がいい。ソプラノやテナーを操り、独特の流れを作っている。A・ブレイキーやマイルスのバンド、そしてウエザーリポートと常に表舞台を歩いてきた。画家を目指す

大学受験を前にして全く勉強してこなかった娘は、教撃てば当たるかも！とのことで多くの私大に願書を送った。受験料は1回で約3万円。受験票が届いて、さあ受験だ、頑張ろう！と娘を鼓舞していたら、某大学は受けないよ、と。なんで？と思つて娘の話聞いたら、「中学の時に苦手だった先輩が通つていたのでわかったから」とのこと。受験もしないのに3万円もつたけどやめた。ろ！と喉まで出かかったけどやめた。自分も10校以上の私大に願書を送って受験しなかった大学が複数あったから。しかも一浪時代に。自分の父母は何も言わなかったけど、同じ気持ちだったんだろうね。

翔平君 亡くなる

拡張型心筋症のため米国での心臓移植手術を待っていた兵庫県尼崎市の川崎翔平君(1歳)が3月10日大阪府内の病院で亡くなった。

「しょうへいくんを救う会」が募金活動を展開し、目標を達成、テキサス小児病院での受け入れが決まっていた。

ご両親が米・大リーグの大谷翔平選手の大ファンで、息子を「翔平」と名付けていたこともあり、大谷選手が病院をお見舞

いに訪れるなど活躍を支援してくれていた。

翔平君



大谷選手に抱かれる翔平君 (写真は「しょうへいくんを救う会」提供)

は同月初めから体調を崩していたといい、同会では悲しみとともに「ご協力いただいた皆様、本当にありがとうございました」と感謝の気持ちを伝えている。

寄せられた募金は、今後、心臓移植を目指す子供たちに寄付するという。

序二段キラキラカ士相手に意地を見せ

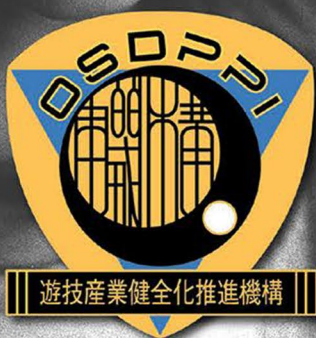
てほしい。(M)

の流れを感じさせられた。(T)

おかしいと思ったら すぐここへ <http://www.suishinkikou.or.jp/>

不正排除に 全力

遊技機も 計数機も



第三者機関

遊技産業健全化推進機構

21世紀 パチンコ・パチスロは変わります



おかしいと思ったらすぐご一報を
<http://www.suishinkikou.or.jp>

遊技産業健全化推進機構

Organization for
the Sound Development of
the Pachinko & Pachislot Industry